

Omvärldsfakta



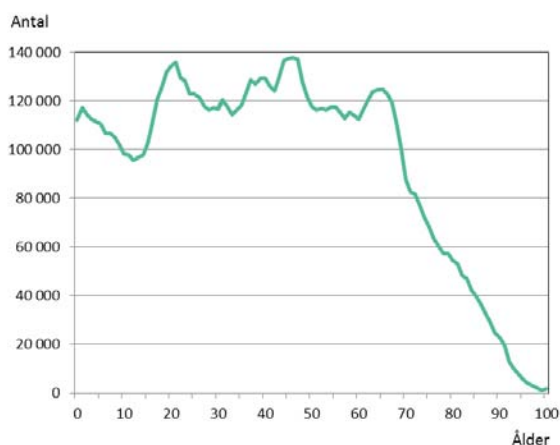
FAKTABLAD FRÅN ARENA FÖR TILLVÄXT -

ETT SAMARBETE MELLAN ICA, SVERIGES KOMMUNER OCH LANDSTING OCH SWEDBANK

BEFOLKNINGSSTRUKTUREN UTMANAR KOMMUNERNA

Befolkningsstrukturen är för många kommuner en stor utmaning. Obalanser i åldersstrukturen ställer höga krav på kommunerna avseende nytänkande, flexibilitet och planering. Utmaningarna handlar bl a om att klara av en långsiktigt hållbar utveckling, att klara av det kommunala välfärdsuppdraget och att upprätthålla en god service till medborgarna samt att klara av personal- och kompetensförsörjningen, både i privat och offentlig sektor. Under de senaste decennierna har åldersstrukturen förändrats till att omfatta en allt högre andel äldre, vilket bl a beror på att medellivslängden ökat och under de senaste åren även att stora årskullar födda i mitten av 40-talet uppnått pensionsålder. Lokalt har detta, tillsammans med ett tydligt urbaniseringsflöde, fått påtagliga konsekvenser för befolkningsammansättningen.

Åldersstrukturen i riket 2011-12-31



Befolkningsstrukturen visar tre toppar med många i 20-, 45- och 65-års åldern. För den stora kullen födda i mitten av 40-talet är det nu ett tydligt brytningskede mellan de som fortfarande förvärvsarbetar och de som gått i ålderspension. De fyra stora årskullarna är här de som

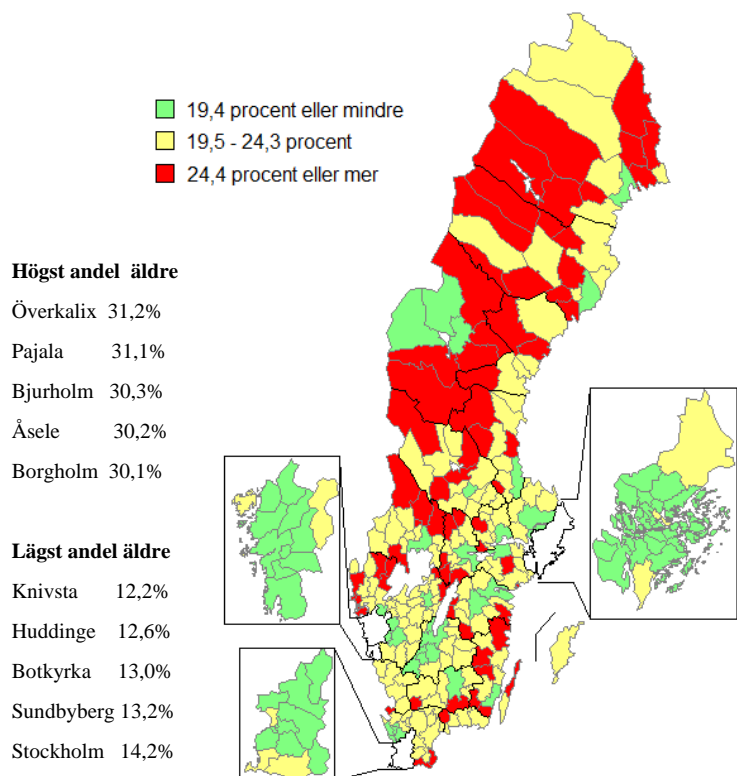
är mellan 63-66 år. Andelen 65 år och äldre kommer härav stiga ytterligare närmaste åren. Noterbart är även de stora variationerna i åldern 10 till 20 år, där ex. årskullen 14-åringar är ca 98 000 medan årskullen 19-åringar är ca 132 000, en differens på hela 34 000 mellan de två årskullarna där det bara skiljer fem år. Dessa variationer ställer stora krav på den kommunala planeringen. I dagsläget kan de stora årskullarna som är runt 20 år volymmässigt täcka upp för de stora åldersavgångarna men en väsentlig del av dessa ungdomar genomgår nu yrkes-, universitets- eller högskoleutbildning och är ännu inte tillgängliga för arbetsmarknaden. Inom 5-10 år när de små årskullarna ska ut på arbetsmarknaden så är inträdesvolymen väsentligt mindre än åldersavgångarna. Denna jämförelse är på riksnivå och bland många små och medelstora kommuner blir situationen än mer utmanande.

Fler åldersavgångar än tillträdande på arbetsmarknaden

Arbetsförmedlingens prognos över sysselsättningsutvecklingen mellan 2010-2025 visar bl a att för de 40 mest utsatta kommunerna kommer de tillträdande på arbetsmarknaden att täcka upp åldersavgångarna till max 50 procent. I endast 10 procent av landets kommuner kommer de tillträdande på arbetsmarknaden vara fler än åldersavgångarna under perioden.

I många kommuner innebär kompetensförsörjningen och generationsväxlingen stora utmaningar, för både offentlig och privat sektor, där några framgångsfaktorer för att lyckas handlar om att stärka den lokala och regionala attraktionskraften, ett väl fungerande utbildningssystem med bra koppling till arbetsmarknaden, väl fungerande infrastruktur och kommunikationer samt att verka för att vara en god arbetsgivare.

Andelen 65 år och äldre i relation till total befolkning, 2011-12-31, procent

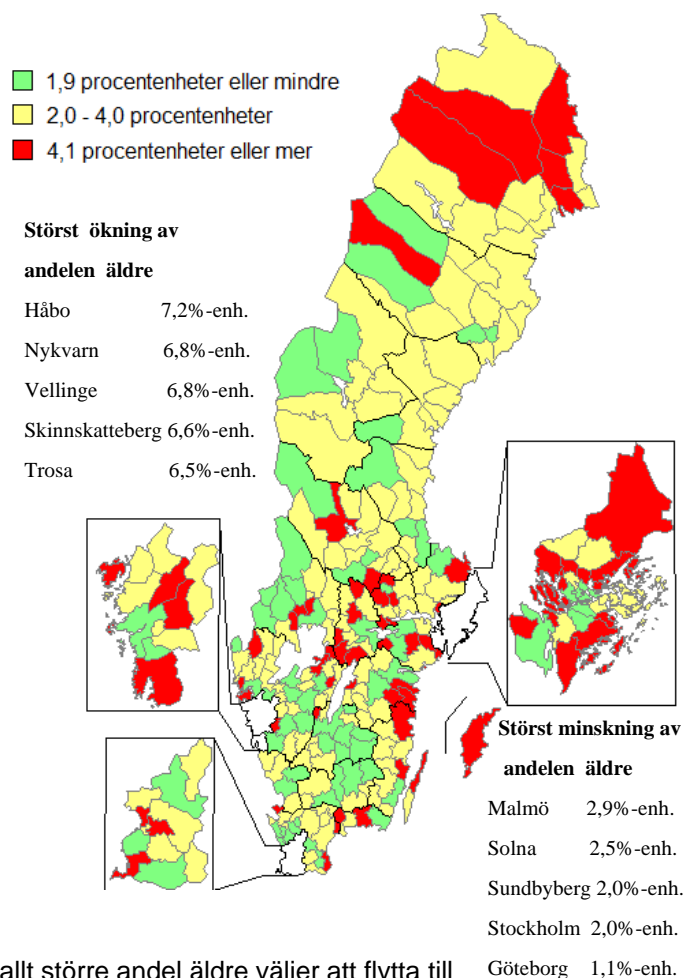


Kartan visar att det i första hand är kommuner i norra halvan av Sverige och delar av Dalarna, Dalsland och östra Småland som har en åldersstigen befolkning. I 59 av landets 290 kommuner är andelen 65 år och äldre över 25 procent. År 2000 var det bara i 9 kommuner där minst 25 procent var 65 år och äldre. I den här typen av kommuner med en hög andel äldre är den framtidsinriktade strategiska planeringen av extra vikt avseende t ex förnyelse, kompetensförsörjning och samverkan. Storstadsområdena och universitets- och högskoleorter utmärker sig på kartan med en i stora delar låg andel äldre.

Kraftig ökning av andelen 65 år och äldre

Andelen 65 år och äldre har ökat i 284 av landets 290 kommuner mellan 2000 och 2011! Orsaker till de stora ökningarna är att de stora årskullarna födda i mitten av 40-talet nu till viss del uppnått 65 år, att vi lever allt längre och en tydlig urbanisering där främst yngre flyttar från mindre och medelstora orter till storstadsområden samt universitets- och högskoleorter, medan de äldre till stora delar bor kvar, men inte alla.

Förändring av andelen 65 år och äldre, 2000-12-31—2011-12-31, procentenheter



En allt större andel äldre väljer att flytta till attraktiva turistorter, ex. Simrishamn, Båstad eller Gotland och vanligt är att äldre flyttar av sociala skäl, inte minst för att komma närmare barn och barnbarn som främst flyttat till storstadsområdena eller större städer. Av ovanstående karta framgår att de största ökningarna av andelen 65 år och äldre avser vissa turistorter, delar av Bergslagen och även delar av Stockholmsområdet. Ett femtontal kommuner i Stockholmsområdet visar på ökning med minst fyra procentenheter mellan 2000 och 2011, företrädesvis kommuner i ytterområdena där nivån på andelen äldre tidigare varit mycket låg, ex. Håbo, Nykvarn, Salem, Tyresö och Upplands Väsby.

Källa för faktaunderlag är SCBs befolkningsstatistik. Kommunvisa befolkningsdata finns att tillgå i Arena för Tillväxt statistikverktyg, Tillväxtguiden www.arenafortillvaxt.com eller www.scb.se

Kommun	Andel 65-w av totalbefolkningen		
	31 dec. 2011,%	31 dec. 2000, %	Förändring 2000-2011, %-enheter
Ale	17,1	12,8	4,2
Alingsås	20,0	17,6	2,4
Alvesta	20,9	19,3	1,5
Aneby	20,4	18,3	2,1
Arboga	24,5	19,6	4,8
Arjeplog	26,0	24,0	2,0
Arvidsjaur	26,5	24,3	2,1
Arvika	23,3	22,1	1,2
Askersund	25,2	20,1	5,1
Avesta	23,9	21,3	2,6
Bengtstors	27,1	23,9	3,3
Berg	26,2	23,8	2,4
Bjurholm	30,3	29,2	1,0
Bjuv	17,8	16,0	1,7
Boden	21,7	18,3	3,4
Bollebygd	18,0	13,9	4,1
Bollnäs	24,0	21,3	2,6
Borgholm	30,1	24,2	6,0
Borlänge	18,9	17,4	1,5
Borås	18,7	18,7	0,1
Botkyrka	13,0	9,9	3,1
Boxholm	22,7	19,8	2,9
Bromölla	22,0	17,6	4,5
Bräcke	25,9	23,3	2,6
Burlöv	17,5	14,8	2,7
Båstad	28,3	23,3	4,9
Dals-Ed	24,0	19,8	4,2
Danderyd	19,6	18,2	1,4
Degerfors	24,7	20,3	4,4
Dorotea	29,5	26,9	2,6
Eda	24,0	22,2	1,7
Ekerö	15,4	10,4	5,0
Eksjö	23,3	21,7	1,6
Emmaboda	25,9	21,9	4,0
Enköping	19,6	16,9	2,7
Eskilstuna	19,0	17,8	1,2
Eslöv	17,8	16,8	1,0
Essunga	22,2	19,6	2,7
Fagersta	23,6	22,2	1,4
Falkenberg	22,0	19,7	2,3
Falköping	21,4	21,0	0,4
Falun	19,6	17,0	2,6
Filipstad	26,7	24,1	2,7

Kommun	Andel 65-w av totalbefolkningen		
	31 dec. 2011,%	31 dec. 2000, %	Förändring 2000-2011, %-enheter
Finspång	23,6	19,8	3,8
Flen	24,6	19,4	5,2
Forshaga	21,5	16,1	5,4
Färgelanda	22,9	19,6	3,3
Gagnef	21,2	18,6	2,6
Gislaved	18,9	15,9	3,0
Gnesta	20,6	15,8	4,7
Gnosjö	17,7	14,1	3,6
Gotland	22,1	17,8	4,2
Grums	23,7	18,8	4,9
Grästorp	21,4	19,3	2,1
Gullspång	27,0	21,4	5,6
Gällivare	23,5	18,6	4,8
Gävle	19,1	17,2	1,9
Göteborg	14,9	16,0	-1,1
Götene	21,2	17,5	3,6
Habo	15,9	12,3	3,6
Hagfors	27,8	24,4	3,4
Hallsberg	21,0	18,7	2,3
Hallstahammar	22,5	19,2	3,3
Halmstad	19,7	17,9	1,9
Hammarö	17,2	14,3	2,9
Haninge	14,6	9,9	4,6
Haparanda	23,2	19,7	3,6
Heby	22,4	19,1	3,3
Hedemora	23,0	20,2	2,8
Helsingborg	18,5	18,4	0,1
Herrljunga	21,4	18,9	2,5
Hjo	23,3	19,5	3,8
Hofors	24,6	22,3	2,3
Huddinge	12,6	10,8	1,9
Hudiksvall	22,4	19,3	3,1
Hultsfred	25,5	22,7	2,8
Hylte	21,4	20,6	0,8
Håbo	15,5	8,2	7,2
Hällefors	27,8	24,0	3,8
Härjedalen	27,3	24,5	2,8
Härnösand	23,8	20,5	3,3
Härryda	14,7	11,7	3,0
Hässleholm	22,1	19,6	2,5
Höganäs	23,7	20,7	3,1
Högsby	25,5	23,5	2,0
Hörby	20,6	19,4	1,3

Faktabladet finns att tillgå på Arenans hemsida www.arenafortillvaxt.com under rubriken Statistik.

Vid förfrågningar kontakta Per Sandgren, e-post: per.sandgren@skl.se, tel: 08-452 78 86

Kommun	Andel 65-w av totalbefolkningen		
	31 dec. 2011,%	31 dec. 2000,%	Förändring 2000-2011, %-enheter
Höör	19,3	17,3	2,0
Jokkmokk	25,3	20,7	4,6
Järfälla	17,0	12,7	4,4
Jönköping	18,3	17,8	0,5
Kalix	25,4	20,3	5,1
Kalmar	18,8	17,6	1,2
Karlsborg	26,7	23,2	3,5
Karlskoga	24,2	21,1	3,0
Karlskrona	20,1	18,6	1,4
Karlstad	19,0	17,2	1,8
Katrineholm	21,5	19,9	1,6
Kil	20,9	15,5	5,4
Kinda	23,8	20,0	3,7
Kiruna	19,7	15,8	3,9
Klippan	20,7	19,4	1,3
Knivsta	12,2
Kramfors	26,9	24,3	2,6
Kristianstad	20,3	18,3	2,0
Kristinehamn	24,1	21,2	2,9
Krokom	19,4	18,1	1,3
Kumla	18,1	16,5	1,7
Kungsbacka	17,9	13,6	4,3
Kungsör	22,5	17,4	5,1
Kungälv	19,1	15,5	3,6
Kävlinge	16,8	13,1	3,7
Köping	22,2	19,8	2,4
Laholm	22,6	19,6	3,0
Landskrona	19,5	19,4	0,1
Laxå	26,7	21,3	5,5
Lekeberg	20,1	17,1	3,0
Leksand	25,0	22,0	3,0
Lerum	16,8	12,6	4,3
Lessebo	22,3	20,2	2,1
Lidingö	19,7	18,8	0,8
Lidköping	20,7	18,8	1,8
Lilla Edet	18,9	15,3	3,6
Lindesberg	22,7	19,7	3,0
Linköping	16,8	16,1	0,7
Ljungby	21,7	19,0	2,6
Ljusdal	24,5	23,2	1,3
Ljusnarsberg	28,1	23,9	4,1
Lomma	20,0	15,8	4,2

Kommun	Andel 65-w av totalbefolkningen		
	31 dec. 2011,%	31 dec. 2000,%	Förändring 2000-2011, %-enheter
Ludvika	24,2	22,3	1,9
Luleå	18,4	14,6	3,8
Lund	14,9	12,6	2,3
Lycksele	23,1	20,2	2,9
Lysekil	25,7	21,0	4,7
Malmö	15,5	18,4	-2,9
Malung	23,9	21,8	2,0
Malå	24,9	21,0	3,9
Mariestad	24,1	19,2	4,9
Mark	20,8	19,2	1,6
Markaryd	24,7	22,1	2,6
Mellerud	26,5	22,5	4,0
Mjölby	20,5	18,4	2,1
Mora	23,4	19,1	4,3
Motala	21,0	18,6	2,5
Mullsjö	20,2	14,9	5,3
Munkedal	23,1	20,3	2,8
Munkfors	28,4	26,2	2,2
Möndal	15,5	14,7	0,8
Mönsterås	24,0	19,8	4,2
Mörbylånga	22,7	19,1	3,7
Nacka	14,7	12,7	2,0
Nora	23,7	18,9	4,8
Norberg	23,6	19,5	4,1
Nordanstig	24,0	20,9	3,1
Nordmaling	25,4	21,5	3,9
Norrköping	18,4	17,4	1,1
Norrtälje	24,0	18,8	5,2
Norsjö	25,3	22,8	2,4
Nybro	24,2	21,2	3,0
Nykvarn	15,4	8,6	6,8
Nyköping	22,3	19,4	2,8
Nynäshamn	19,9	15,0	5,0
Nässjö	21,3	21,0	0,3
Ockelbo	23,6	22,1	1,5
Olofström	25,3	19,5	5,8
Orsa	24,3	22,1	2,1
Orust	24,8	18,6	6,2
Osby	23,3	21,2	2,1
Oskarshamn	22,7	19,2	3,6
Ovanåker	24,8	20,8	4,0
Oxelösund	26,6	20,3	6,3
Pajala	31,1	26,3	4,8

Kommun	Andel 65-w av totalbefolkningen		
	31 dec. 2011,%	31 dec. 2000,%	Förändring 2000-2011, %-enheter
Partille	16,1	13,8	2,3
Perstorp	20,7	19,1	1,6
Piteå	20,5	16,8	3,7
Ragunda	28,0	25,5	2,5
Robertsfors	23,4	20,6	2,7
Ronneby	23,7	19,5	4,2
Rättvik	28,7	26,0	2,7
Sala	22,0	19,0	3,0
Salem	16,0	9,8	6,2
Sandviken	22,7	20,0	2,7
Sigtuna	14,8	11,2	3,7
Simrishamn	29,4	24,8	4,6
Sjöbo	21,1	18,5	2,5
Skara	20,7	18,3	2,4
Skellefteå	21,8	19,2	2,6
Skinnskatteberg	26,5	19,9	6,6
Skurup	18,7	16,7	2,0
Skövde	18,2	16,5	1,7
Smedjebacken	24,3	18,7	5,6
Sollefteå	26,4	24,3	2,1
Sollentuna	15,1	12,3	2,7
Solna	16,0	18,6	-2,5
Sorsele	26,5	26,0	0,5
Sotenäs	27,8	24,7	3,2
Staffanstorps	18,0	11,7	6,3
Stenungsund	17,6	13,5	4,0
Stockholm	14,2	16,1	-2,0
Storfors	23,8	21,0	2,8
Storuman	27,3	22,7	4,6
Strängnäs	20,0	16,7	3,3
Strömstad	21,7	20,3	1,4
Strömsund	26,5	24,2	2,2
Sundbyberg	13,2	15,2	-2,0
Sundsvall	20,1	17,8	2,3
Sunne	22,8	21,6	1,2
Surahammar	22,7	16,8	6,0
Svalöv	18,1	16,3	1,7
Svedala	16,0	12,4	3,6
Svenljunga	22,3	19,9	2,4
Säffle	25,8	22,3	3,6
Säter	21,7	17,9	3,7
Sävsjö	22,1	21,5	0,6
Söderhamn	25,1	21,2	3,9

Kommun	Andel 65-w av totalbefolkningen		
	31 dec. 2011,%	31 dec. 2000,%	Förändring 2000-2011, %-enheter
Söderköping	21,7	15,4	6,3
Södertälje	15,7	14,1	1,6
Sölvesborg	23,9	20,2	3,7
Tanum	25,1	22,1	3,0
Tibro	22,8	18,6	4,2
Tidaholm	22,3	19,7	2,6
Tierp	22,6	21,3	1,3
Timrå	21,0	17,6	3,4
Tingsryd	26,9	24,4	2,5
Tjörn	22,7	17,0	5,6
Tomelilla	23,1	22,0	1,1
Torsby	26,7	24,8	1,9
Torsås	25,0	22,6	2,4
Tranemo	22,1	18,8	3,3
Tranås	23,3	21,6	1,7
Trelleborg	20,2	18,5	1,7
Trollhättan	18,0	17,2	0,9
Trosa	20,3	13,9	6,5
Tyresö	15,9	10,5	5,4
Täby	18,5	13,3	5,2
Töreboda	23,2	19,9	3,4
Uddevalla	20,4	19,5	0,9
Ulricehamn	21,9	20,2	1,7
Umeå	14,8	12,3	2,6
Upplands Väsby	15,8	10,1	5,7
Upplands-Bro	14,7	10,0	4,7
Uppsala	15,2	12,9	2,3
Uppvidinge	23,4	22,8	0,6
Vadstena	28,1	21,8	6,3
Vaggeryd	19,0	17,6	1,4
Valdemarsvik	27,3	20,8	6,4
Vallentuna	14,2	10,6	3,5
Vansbro	25,2	22,9	2,3
Vara	22,3	20,7	1,6
Varberg	20,8	18,2	2,6
Vaxholm	16,9	12,3	4,6
Vellinge	20,6	13,8	6,8
Vetlanda	22,1	20,3	1,8
Vilhelmina	23,7	22,0	1,8
Vimmerby	22,8	20,1	2,7
Vindeln	26,2	23,8	2,4
Vingåker	23,3	19,2	4,1
Värgårda	18,2	15,5	2,7

Faktabladet finns att tillgå på Arenans hemsida www.arenafortillvaxt.com under rubriken Statistik.

Vid förfrågningar kontakta Per Sandgren, e-post:per.sandgren@skl.se, tel:08-452 78 86

Kommun	Andel 65-w av totalbefolkningen		
	31 dec. 2011,%	31 dec. 2000,%	Förändring 2000-2011, %-enheter
Vänersborg	21,5	17,9	3,6
Vännäs	20,0	19,0	1,1
Värmdö	14,2	10,2	4,0
Värnamo	20,0	18,0	2,0
Västervik	25,3	21,0	4,3
Västerås	18,6	16,6	2,0
Växjö	17,7	15,8	1,8
Ydre	25,8	21,8	4,0
Ystad	24,7	21,9	2,8
Åmål	25,5	22,3	3,1
Ånge	25,6	24,9	0,8
Åre	17,7	18,4	-0,6
Årjäng	22,9	21,5	1,4
Åsele	30,2	27,2	3,0
Åstorp	17,0	14,7	2,2
Åtvidaberg	23,3	19,2	4,1
Älmhult	20,8	20,1	0,7
Älvdalen	24,9	23,8	1,1
Älvkarleby	21,9	20,0	1,9
Älvsbyn	24,4	21,3	3,1
Ängelholm	22,0	19,1	2,9
Öckerö	20,6	16,5	4,2
Ödeshög	24,4	21,1	3,3
Örebro	17,2	16,7	0,5
Örkelljunga	22,4	20,0	2,4
Örnsköldsvik	22,6	20,4	2,2
Östersund	19,4	17,2	2,2
Österåker	16,5	10,1	6,3
Östhammar	23,0	18,1	4,9
Riket	18,8	17,2	1,6